

MEDLE

Ortsanalys 2016



I N T R O D U K T I O N

Skellefteå kommun är i en tillväxtfas och många nya byggnationer av bostäder utförs idag. Kommunens mål om att bli 80 000 invånare till år 2030 kräver att det finns planlagd mark att kunna bygga bostäder på. Orter i det nära omlandet till Skellefteå centralort har en efterfrågan och speciellt längs med älvsstråket. En ortsanalys är ett effektivt verktyg för att få en djupare förståelse kring ortens historia och bakgrund, förstå den aktuella platsen och miljön och vidare dess utvecklingsmöjligheter. Det är viktigt att orters karaktär tas tillvara och utnyttjar det som redan finns. Ortsanalysen ska fungera som ett planeringsunderlag till en fördjupad översiktsplan och kan effektivisera processen, samt ge grund till framtida beslut om ortens utveckling.

Resultatet ska utmynna i en markanvändningskarta samt vilka styrkor och svagheter orten har. I ett större perspektiv ska också ortens utvecklingsmöjligheter synliggöras men också om det finns några hot.

Ortsanalysen har utförts på samhällsbyggnad, planavdelningen, av två nyutexaminerade praktikanter, Elias Sandberg arkitekt och Lovisa Hällkvist, samhällsplanerare.

Skellefteå
Augusti 2016

Lovisa Hällkvist Elias Sandberg



I N D E X

Introduktion	2	Huvudstrukturer	18
Bakgrund	4	Arkitektur	21
Historia	6	SWOT-analys	22
Funktioner	8	Medlebornas förslag & idéer	23
Landskap & Grönstruktur	10	Rekommendationer & Åtgärder	24
Fritid & Rekreation	14	Markanvändning	26
Trafik & Kommunikation	16	Referenser	27





Geografi

Medle är en tätort i Skellefteå kommun cirka 10 km väster om centralorten Skellefteå. Orten är belägen längs Skellefteälvens norra sida och sträcker sig vackert västerut. Orten är långsträckt och är upp mot 8 km lång. Öster om Medle återfinns orten Myckle som angränsar till centralorten Skellefteå. Väster om Medle ligger Krångfors. På södra sidan återfinns orten Klutmark. Närheten till älven, skogen och odlingslandskapet samt husens placering längs den stora vägen skapar en bykaraktär.

Befolkning

År 2015 bodde det 614 personer på orten, varav 308 män och 306 kvinnor. Orten hade en stadig befolkningsminskning mellan år 1960 och 1980. Därefter har befolkningen både ökat och minskat mellan åren. År 2015 var utflyttningen större än inflyttningen och därmed en befolkningsminskning på 7 personer. Det finns 229 hushåll på orten där de flesta hushållen består av två personer, därefter hushåll med 4 personer.

Medelåldern i Medle är 39 år och därmed lägre än snittet i Skellefteå kommun som är 43 år.

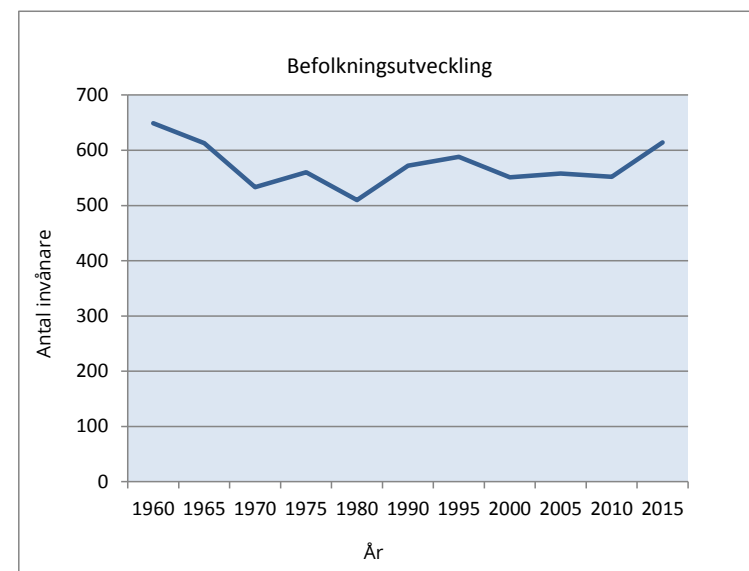
Den åldersgrupp som är lägst i antal är 19-25 år.

Näringsliv och pendling

I Medle är utpendlingen för arbete större än inpendlingen. Utpendlare är 279 stycken och inpendlingen är 48 personer. Att köra bil in till Skellefteå centrum tar cirka 10 minuter. Det är 95 personer som har sin arbetsplats på orten. Den största arbetssektorn på orten är utvinning och tillverkning, där Dahlbergs cementgjuteri och grustakten är den stora arbetsgivaren. Därefter jordbruk, skogsbruk, jakt och fiske. Skolan skapar också arbetstillfällen på orten.

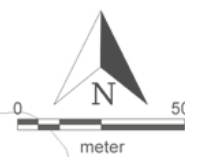
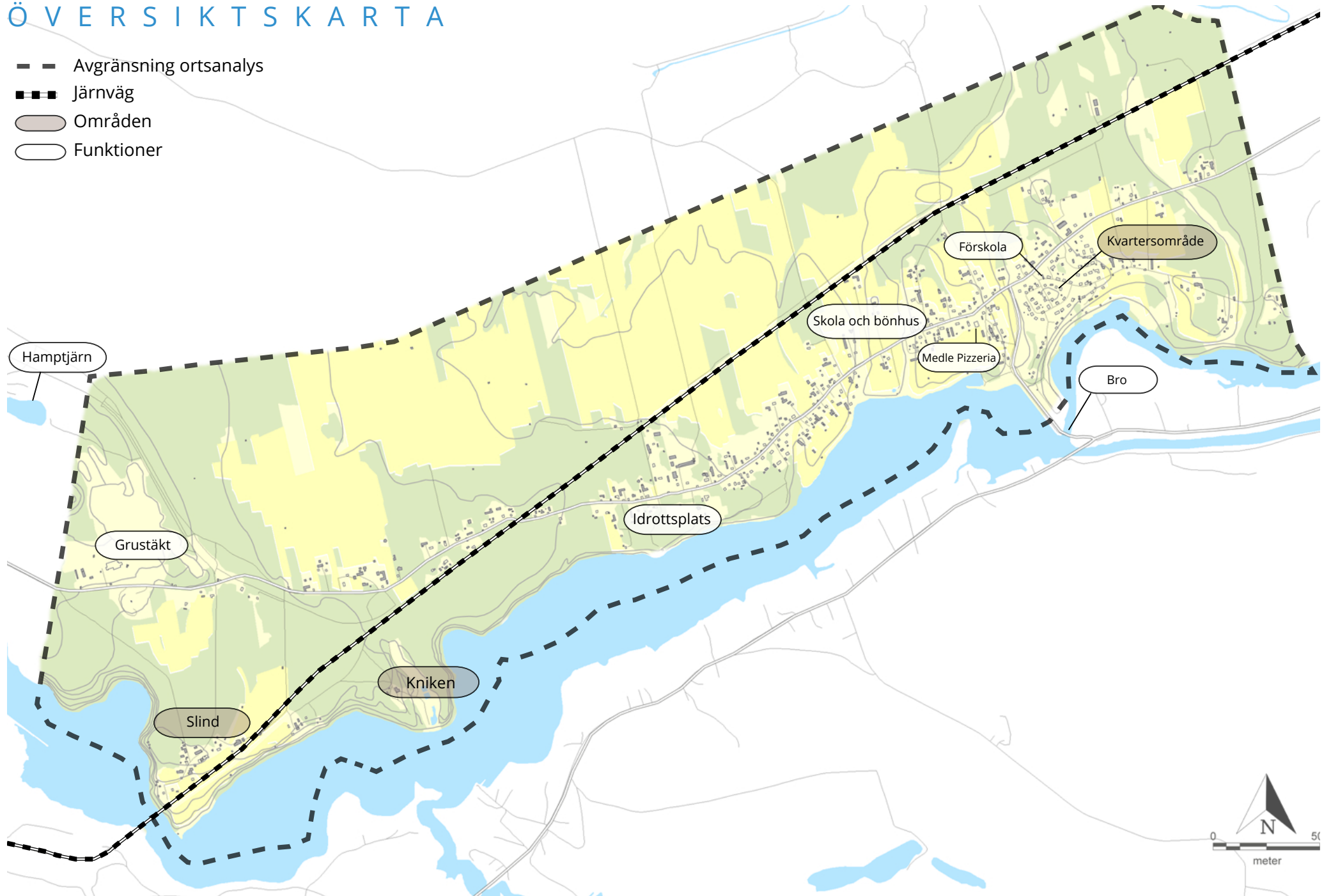
Sammanfattning och slutsats

- Medle är en ort som har ett kort pendlingsavstånd, cirka 10 minuter, till Skellefteå centralort.
- Attraktiv med närheten till både stad, vatten och odlingslandskap.
- Medle är i en tillväxtfas.
- Det bor lika många kvinnor som män på orten.
- Medelåldern i Medle är lägre än snittet i Skellefteå kommun.
- Det är få ungdomar som bor på orten. Många flyttar när de gått ut gymnasiet.



ÖVERSIKTSKARTA

- Avgränsning ortsanalys
- ▬▬▬ Järnväg
- Områden
- Funktioner



HISTORIA

Namnet Medle sträcker sig tillbaka till 1539 och har betydelsen "mellanedet" som syftar på det stora näs som fanns i Medle före utbygganden av Kvistforsens kraftverk och som låg intill Åkerforsen. I Medle har det gjorts många fynd av bland annat skifferspetsar, knivfragment och skrapor, samt förhistoriska boplatser. Detta visar att människor funnits på orten sedan långt tillbaka i tiden. Fånggropssystem är också något som återfinns på orten och är idag klassade som fornlämningar. År 1543 hade byn fyra hemman och 4,9 hektar åker. Vidare på 1590-talet fanns det 8 hemman och på 1700-talet hade orten 16,8 hektar åker. Byborna har i stort sett livnärt sig på jord- och skogsbruk, boskapskötsel, jakt och fiske.

Jordbruk och Skogsbruk

Utvecklingen av jordbruket skedde kontinuerligt i Medle med utökade redskap för att bedriva jordbruk och kunna utvecklas. Det var många bönder som arbetade med att bygga järnvägen mellan 1908-1912. Efter detta nyodlades en stor del av Fäbomoran. Under 1920-talet förflyttades många av stugorna till respektive skifte istället för att vara belägen i Fäbovallen. Laga skiftet skedde 1860 i Medle där alla bönder deltog, som då var 26 personer. Även fast kostnaderna för detta var höga ansågs det att skiften skulle innebära en mer sammanhållen struktur av marken.

Vid sidan av jordbruk har inkomster av den egna skogen varit mycket viktiga. Dock ansåg Landshövdingen att det var "brist på skog". Orsakerna till detta var bland annat skogsbetet av kor och får. När detta upphörde växte skogen igen.

Jakt och Fiske

Jakten i byn har varit relativt oorganiserat men efter 1940 bildades ett jaktvårdsområde. Detta för att begränsa jakttiderna. Det jagades både älg, hare och småvilt.

Fisket har i alla tider betytt mycket för Medleborna. Bönderna i Medle var flitiga fiskare. Det fanns en god organisering kring fisket där det bildades olika fiskelag som var ute olika tider på dygnet. Dock var det inte intill orten utan de färdades till exempelvis Jörnsstrakten eller färdades efter Skellefteälven för att ta sig upp till fjälls. Historiskt sett har flotningen av timmer och annan transport varit viktig på orten och vidare var kraftverksbygget gynnsamt för Medle genom uppkomsten av arbetstillfällen. Därmed valde fler att bosätta sig på orten. Uppdämningen av älven skapade dock ett lugnare vatten och fisket försämrades samt att transporten upphörde. Dämningen har också fört med sig förändringar i landskapet och vissa delar har lagts under vatten.

Binärningar

Binärningar i Medle har varit salpeterstillverkning, ett tegelbruk under en tioårsperiod. Tack vare järnvägsbygget mellan 1910 - 1930-talet hade många fått arbete då exempelvis dansbanor och kaféer öppnades. Malmbanan Boliden-Slind möjliggjorde många arbeten som gav ett fint ekonomiskt tillskott till byn. Orten fick ett uppsving. Det har också funnits en rad olika hantverkare i byn så som skräddare, svetsare, smedjare, skomakare, sjömän etc.

Utveckling

I Medle fördubblades befolkningen mellan 1830 och 1860 från 170 personer till 343 samtidigt som bondehushållen blev relativt färre. Förändringen av den sociala konstruktionen fick konsekvenser för beslutsfattandet i byn då det endast var hemmansägande som fick delta i byastämman.

Under de senaste 50 åren har byn ändrat karaktär. Endast ett fåtal heltidsverkssamma lantbrukare finns kvar i byn, men den totala folkmängden har ökat avsevärt och består nu av över 200 hushåll. Denna utveckling berodde på att Skellefteå landskommun på 1950-talet och framåt tillät en förtätning av befintlig bebyggelse, planlade ett nytt bostadsområde och senare byggde en ny skola. Industrialiseringen, de goda tiderna då alla fick arbete, var andra faktorer av stor betydelse. En del arbetar i byns industrier men de flesta pendlar till jobb utanför byn.

Sammanfattning och slutsats

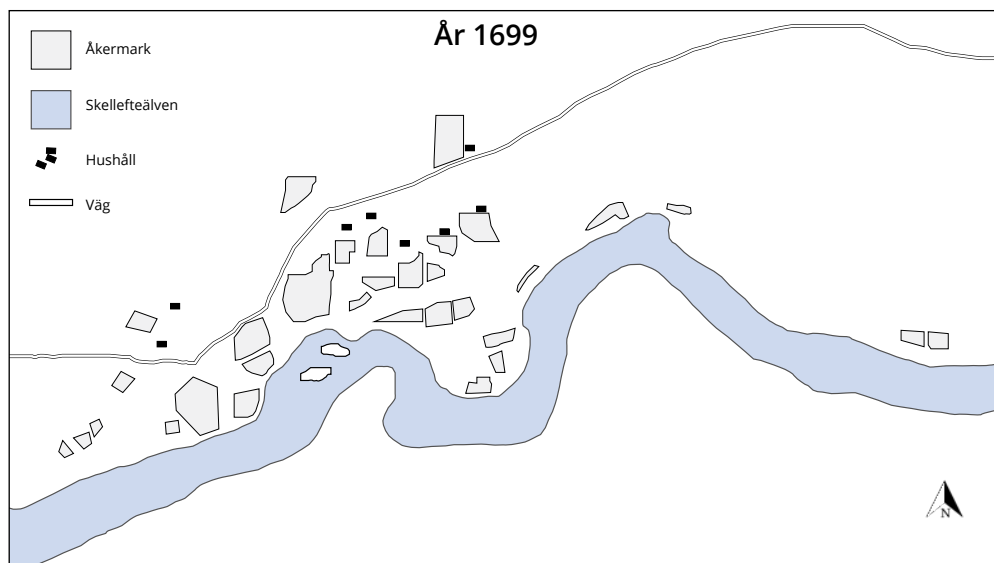
- Medle har präglats av jord- och skogsbruk.
- Järnvägsbygget gjorde att service och andra företag kunde startas på orten.
- Laga skiftet har påverkat bebyggelsestrukturen.
- Medle har förtätats och idag är det få lantbruk kvar.
- Älvens utseende har förändrats kraftigt i och med exploateringen av vattenkraft och idag ligger vissa delar under vattnet.



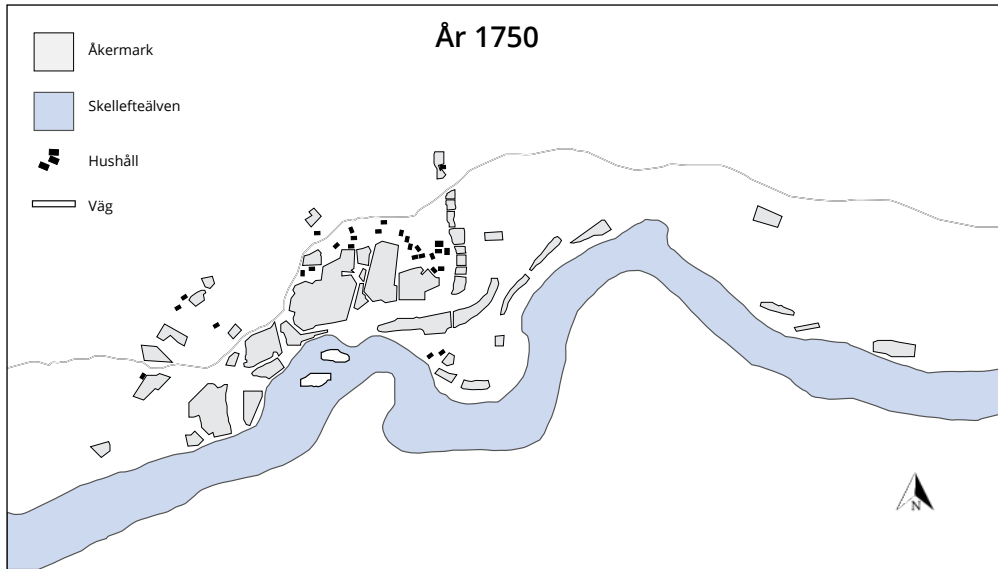
Gårdsgrupp. A B Lundström, Medle.
Foto Sundborg & Lindberg, Skellefteå museum



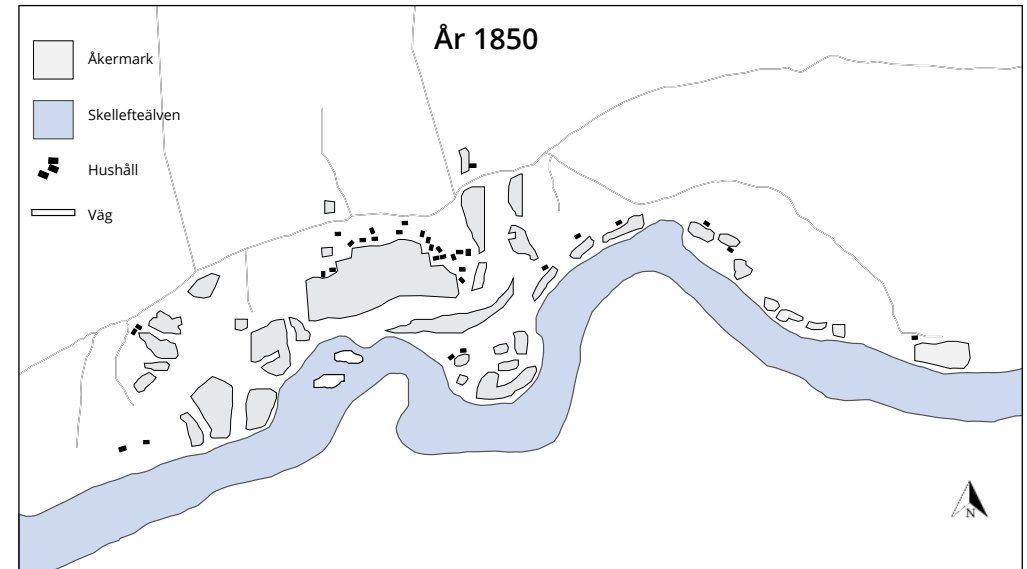
Paul Hedlunds, gård i Medle.



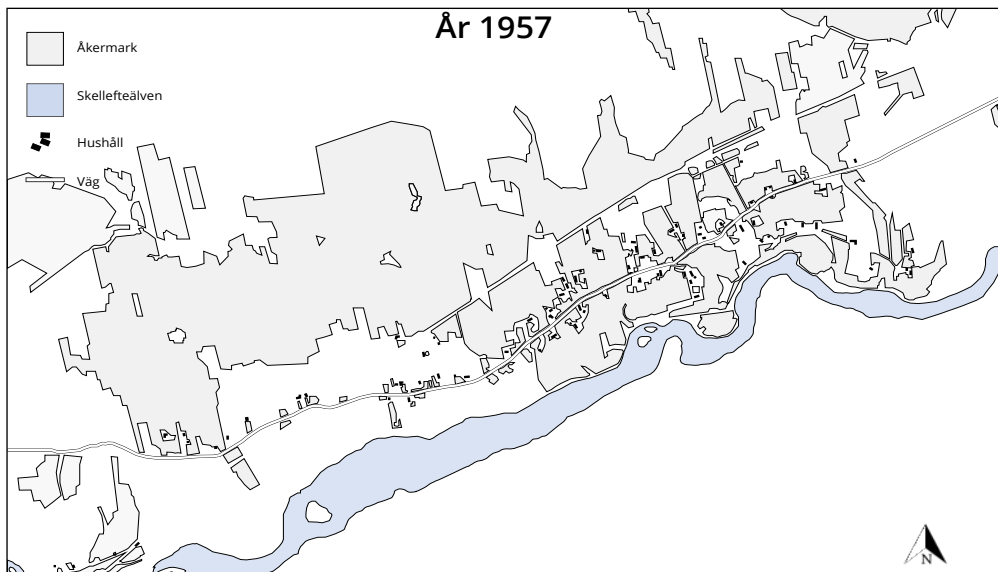
År 1699 fanns det ett fåtal hushåll på orten. Det verkar ha funnits en större väg på orten som är utritad. Hushållen är nära placerade vid den befintliga vägen, men det finns också närhet till älven. Den geografiska exaktheten i denna tids karta är oviss, och därför kan vägen och älven i denna karta vara felplacerad. Men de viktigaste elementen går att urskilja.



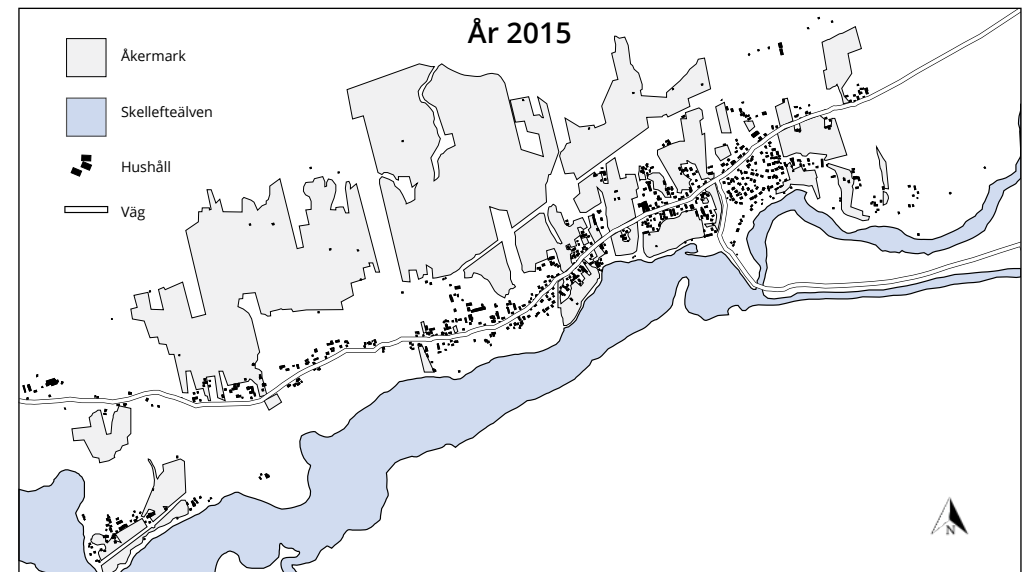
År 1750 karta har en lika utformning av älven som föregående karta. Det syns tydligt att bostäder tillkommit samt att åkermarkerna har blivit fler och större. Vägen är något mer detaljerad och här syns det att de tillkomna hushållen inte är direkt placerade vid den större vägen.



Kring år 1850 skedde det en stadig befolkningsökning, även om bondehushållen blev färre. Här går det också att se hushåll som är placerade intill älven. Efter denna karta skedde ett skifte.



År 1957 förtätades Medle och villakvartersområdet byggdes i östra delen orten. Utseendet på älven har förändrats i och med uppdamningen som skedde. Här går det också att se att strukturen som fanns då, är också strukturen för orten idag. Bostäderna finns längs med vägarna och orten har därmed vuxit sig större längs med dem och blivit en långsträckt by.



Kartan visar strukturen på Medle idag. Åkermarkerna är fortfarande stora, om än alla inte är i bruk. Bron som tar en över till södra sidan byggdes på 60-talet Bostadsbyggandet har inte varit så högt sedan förra kartbilden. På senare år är det några enstaka bostäder som har byggts in i den befintliga strukturen.

FUNKTIONER

Bostäder

Medle består till stor del av bostäder. Bebyggelsen utgörs till största del av friliggande villabebyggelse i olika karaktär, ålder, storlek och färger. Bebyggelsen är främst placerad längs med landsvägen. I östra delen av Medle byggdes det på 60-talet nya villakvarter med mindre hus och tomter. Här är vägen asfalterad och känslan är att man skulle kunna vara i vilket villakvarter som helst i Skellefteå. Här finns det också fyra stycken parhus med två bostadsrätter i varje. Dessa förvaltas av Riksbyggen. Tidigare har det mest bott äldre personer i dessa hus men nu har det också flyttat in barnfamiljer. Detta lilla område har en gemensam innergård och utsikt över en åker. Nästan alla bostäder är byggda i trä och många har röd fasad med vita knutar. Men överlag är det olika modell och färg på husen som skapar en blandning. I början av orten har det nyligen byggts en villa som står ensam placerad längs med landsvägen. Det finns några hus i Medle som hyrs ut av privatpersoner.

Verksamheter och företag

På orten finns det ett antal mindre företag. Bland annat Dahlgrens cementgjuteri och grustakten som är beläget i västra Medle. Lundbergs Smedja återfinns precis vid landsvägskanten, där tätare bebyggelse på orten börjar. En bilverkstad, Tobes bil & däck, finns också på orten. Intill skolan finns ett bönhus som används flitigt för gudstjänster, sångkör och scouter. Föreningslivet på orten är levande och det finns bland annat Byaföreningen, Medle Sportklubb, Medle 4H hästklubb samt EFS. Idrottsklubben är aktiv och sköter underhållet av idrottsområdet. Engagemanget bland ortsborna är stort och idag finns det cirka åtta lag, räknat med både fotboll och hockey.

Handel

Tidigare har det funnits mindre livsmedelbutiker i Medle. En gång i tiden har det totalt funnits tre butiker samtidigt. Men på grund av för dåligt befolkningsunderlag har det på senare år inte varit gynnsamt för butikägaren. Butiker har funnits i omgångar men har tyvärr tvingats avveckla. Det har relativt nyligen startats upp en pizzeria i en äldre byggnad som tidigare har använts för olika ändamål. Det är en restaurang som erbjuder olika sorters mat och fungerar också som en kiosk där det går att köpa glass mm. Det finns rymligt med plats inne i restaurangen och bord utomhus, se foto 7, sida 18. Intill denna byggnad finns det en återvinningsstation samt en container för att samla in kläder till Myrorna.

Skola och förskola

Det finns en grundskola, Medleskolan, och en förskola på orten. På grundskolan går det också barn från andra mindre orter, bland annat från Klutmark. Totalt är det ungefär 125 barn på skolan fördelat från förskoleklass till årskurs fem. Eftersom Medle är en lång by är det några av barnen i byn som får skolskjuts samt barnen i exempelvis Klutmark. Högstadiel elever går på Brännanskolan. Förskolan Skomakaren är för barn mellan 1-5 år och är placerad i villakvarterområdet på södra sidan landsvägen i östra Medle.

Sammanfattning och slutsats

- Bebyggelsen i Medle är av blandad stilmässig karaktär, men mestadels trähus.
- Medle är en pendlingsort i och med de få arbetstillfällena.
- Det finns många föreningar i Medle som aktivt arbetar för att hålla orten vid liv.
- Det finns inte underlag för en livsmedelsbutik i Medle.
- Skola och förskola gör orten mer tillgänglig för barnfamiljer och skapar en bredd av åldrar på orten.



Bostadshus.



Medleskolan.



Dahlgrens cementgjuteri.



Lundbergs Smedja.



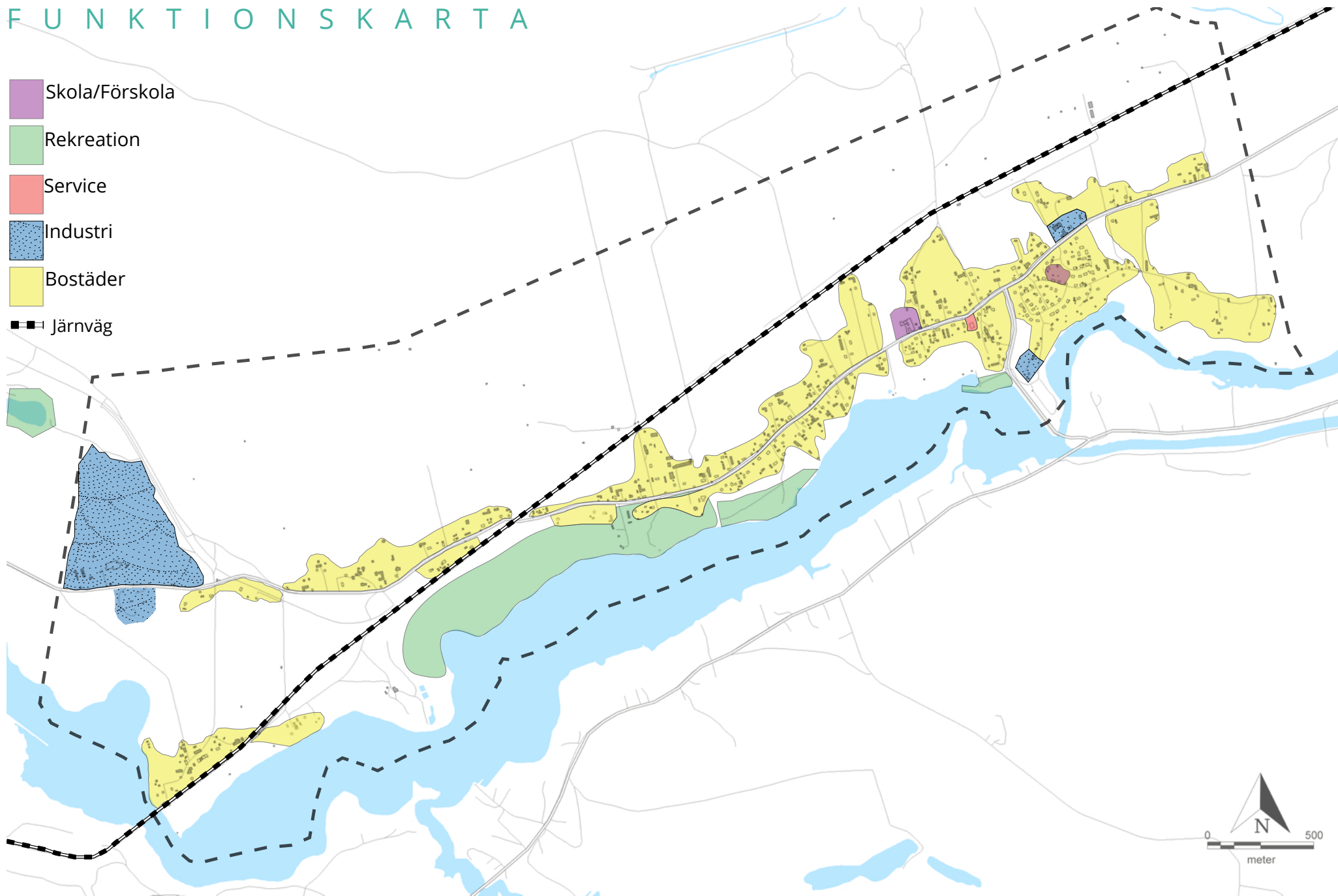
Medle Bönhus.



Överblick Medle pizzeria och återvinningsstation.

FUNKTIONSKARTA

- Skola/Förskola
- Rekreation
- Service
- Industri
- Bostäder
- Järnväg



LANDSKAP & GRÖNSTRUKTUR

Landskapsbild

Medle är vackert beläget längs med Skellefteälven och omges av odlingslandskap och skogsområden i norr och älven i söder. Omgivningen är relativt flack med några platser som är mer kuperade och längs älven går det bitvis att hitta branta sluttningar. Naturen och speciellt odlingslandskapet är viktigt och karaktärgivande för Medle. Det finns en fridfull atmosfär kring älven med vackra vyer och utblickar. I västra delen av Medle förändras landskapet i och med grustakten och det blir en tydlig industrikänsla.

Kulturlandskap

På uppdrag av Skellefteå kommun har Skellefteå Museum år 2006 utarbetat ett underlag till program för kulturmiljövård för att definiera vilka kulturhistoriska miljöer som finns i kommunen. Det finns inga utpekade områden för just Medle men orten karaktäriseras av odlingslandskap och jordbruksmark som idag anses vara viktiga näringar i kommunen, se bild på sida 13. All åkermark i Medle är inte i bruk men det syns tydligt att det har varit det förr i tiden. Historiskt har bebyggelse ofta anlagts i närheten av jordbruksmark. Idag hamnar ofta ny bebyggelse ofta i konflikt med att bevara jordbruksmarken. Det är framförallt viktigt att bevara produktiv åkermark för framtiden. Den fysiska planeringen i kommunen ska leda till långsiktigt hållbar markanvändning så att landsbygden kan fortsätta vara levande. Därmed är det viktigt att detta tas i beaktande vid denna ortsanalys.

Grönstruktur

Grönstrukturen som inte är skog eller odlingsmark består till stor del av privata villaträdgårdar. De gemensamma grönytorna är främst fotbollsplaner och intill skolan finns det mindre grönytor där barnen kan vistas. Övriga grönytor som finns på orten kan upplevas som otillgängliga då det finns en del sly och högt gräs som gör det svårt att vistas på områdena. Skogen består mest av barrträd förutom ett större parti i östra Medle där det är odlad björkar. Det finns en del kalhyggen också. De stora skogspartierna återfinns dels en bit längs med älvslinjen där det finns många mindre stigar som används flitigt. Dessutom är en del av elljusspåret i skogen intill idrottsplatsen. I nordöstra delen av Medle det också stora partier med skog. Utöver det finns det mindre skogspartier insprängda i det öppna odlingslandskapet. Vid Granåsvägen finns det två stora tallar som drar till sig uppmärksamhet i landskapet, se bild sida 13.

Fornlämningar

På orten finns det ett antal fornlämningar att ta hänsyn till vid analysen av orten. Det är exempelvis fånggropssystem och dessa går att hitta vid bland annat idrotts- och friluftsspår, vid älvs-kanten, samt i Slind. På Mycklehedens södra sida återfinns också en del lämningar.

Vatten

Närheten till Skellefteälven är något positivt för Medle. Utsikten över älven är attraktiv och längs med kanten finns det mindre stråk att vandra efter. Bitvis är utsikten skyddad av småträd och sly. Vid älven gäller strandskyddet som innebär att ingen bebyggelse får göras inom 100 meter. Syftet är att bevara det allmänna friluftslivet och miljöer för växt- och djurliv. Det finns få mindre vattenstråk på orten och de som finns kan uppfattas som barriärer. En populär sjö för bad och fiske är Hamptjärn belägen i västra Medle. Se bilder på sida 13.



Utblick från sandsluttningarna intill idrottsplatsen över älven och Klutmark.



Utblick från den lilla sandstranden över älven och Klutmark.



Utblick i västra Medle över tågrälsan och öppet landskap.

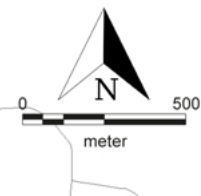
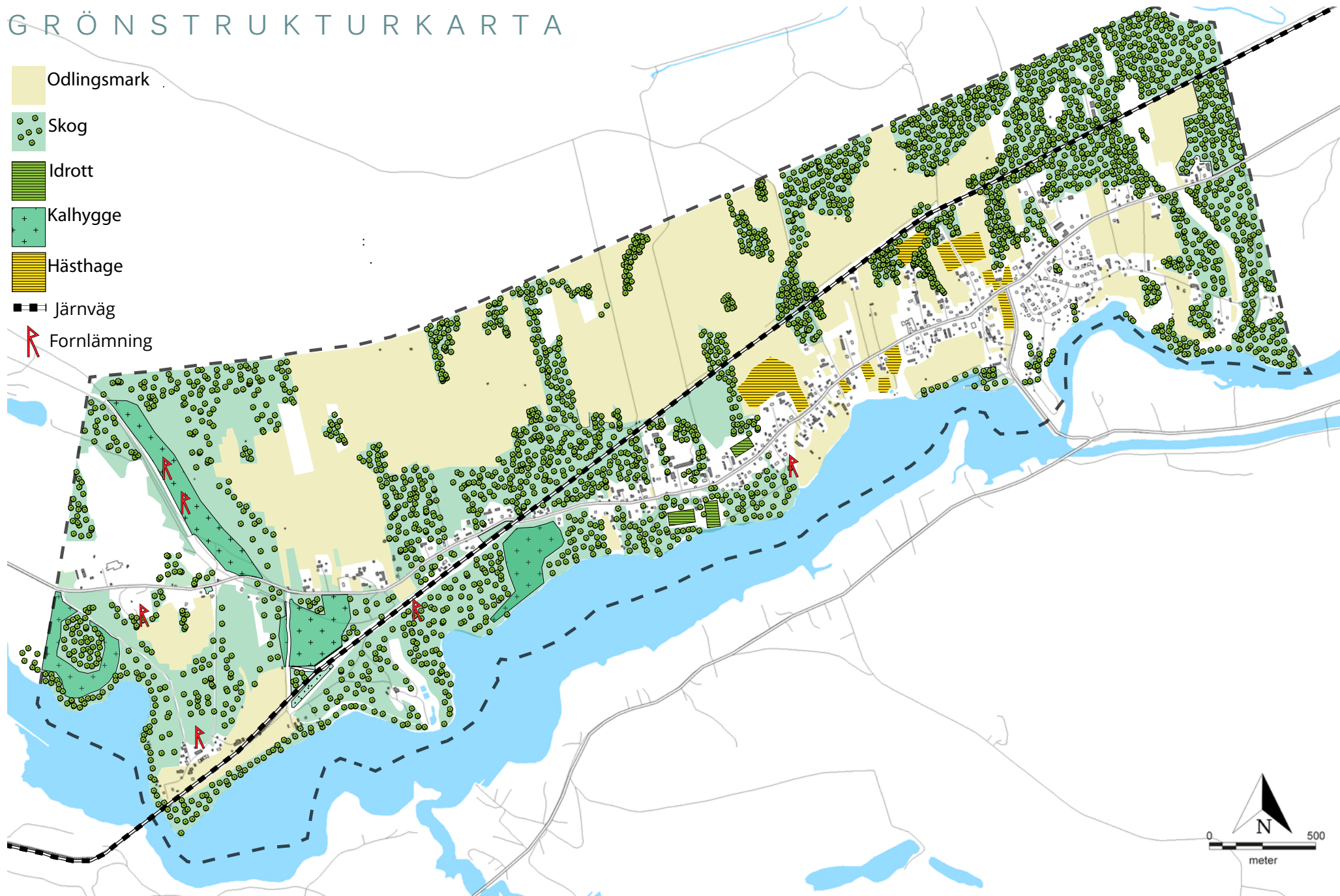
Sammanfattning och slutsats

- Medle präglas av öppna vyer och odlingslandskap.
- Odlingslandskapet är viktigt att bevara och ta hänsyn till.
- Grönstrukturen består till stor del av villaträdgårdar.
- Det finns stora ytor med skog där vissa partier borde bevaras för rekreationssyften.
- Närheten till älven ger attraktiva vistelsemiljöer och utvecklingsmöjligheter för rekreation och eventuellt turism.



GRÖNSTRUKTURKARTA

- Odlingsmark
- Skog
- Idrott
- Kalhygge
- Hästhage
- Järnväg
- Fornlämning





Hästhagarna återfinns intill bebyggelse.



Kulturlandskap.



Fritidsområde vid älvbrinken.



Ett område med planterad björk.



Öppna ytor med högt gräs.



Fisketur i älven.



Grusvägarna kantas av växtlighet



Liten sandstrand vid älven samt privat brygga.



En av tallarna som finns vid Granåsvägen.



Badplatsen Hamptjärn.

F R I T I D & R E K R E A T I O N

På orten finns det stora ytor för rekreation och fritid. Närheten till skogen gör det enkelt att exempelvis rasta hunden, rida eller promenera på mindre grusvägar och stigar. På Medles egna hemsida går det att se om det anordnas något mindre evenemang på orten som exempelvis höstmarknader.

Idrottsplatsen

I Medle finns det en stor idrottsplats med anläggningar för olika sporter. Det finns två fotbollsplaner av gräs, två ishockeyrinkar samt en tennisplan och en beachvolleybollplan. I detta område finns det också en klubblokal med tillhörande omklädningsrum. Vid älvs-kanten finns det också ett vindskydd med möjlighet för grillring. I mitten av området finns en lekpark som byggts av boende på orten. Från idrottsplatsen går ett sammanhängande elljusspår där det går att välja att ta en längre eller kortare sträcka. Den kortare sträckan är cirka 2,6 km och den längre sträckan är cirka 3,7 km. Det går också att ta sig till elljusspåret via andra nedfarter. På vinterhalvåret fungerar elljusspår som ett skidspår. Detta stråk används flitigt av ortsborna. På norra sidan av landsvägen finns det också mindre fotbollsplaner i gräs för 7-mannaspel.

Älvs-kanten

Längs med älvs-kanten finns det vackra utblickar och stråk som det går att promenera efter. Vid en del partier är det svårt att se utsikten då träd och sly har vuxit upp där. På udden på västra sidan bron firar Medleborna valborg med närhet till vattnet. Utmed älven finns det möjlighet att lägga till med sin båt vid strandkanten eller vid en brygga. Fisket i älven är en populär fritidsaktivitet och det är möjligt att fånga mört och abborre.

Bad

En bit utanför det avgränsade området återfinns Hamptjärn som är en populär badplats för Medleborna. Där finns det omklädningsrum, en mindre grässtrand, bryggor och en trampolin. För att ta sig dit finns det en mindre grusväg som bilar kan ta sig fram på. Det är dock svårt att möta andra bilar längs med vägen. Det går också att bada längs med älven. Det finns mindre sanddynor samt sandsluttningar i närheten av idrottsplatsen som är populära, se bild sida 10..

Lekparker

I Medle finns det tre lekparker. Den redan nämnda på idrottsplatsen och vid skolan finns det också en mindre lekpark med gungor och klätterställning. Vidare finns det också en mindre lekpark i kvartersområdet som är lite nyare än de andra. Annars leker barnen mycket på deras egna tomter.

Hästar

Hästverksamheten i Medle är stor och det går att finna många hagar utspridd på orten. Hagarna är väl synliga från landsvägen och ger karaktär till orten. Det finns många skogs- och grusvägar som det går att rida efter och dessa används flitigt av hästägarna.

Vinter

På vintern är det möjligt att köra skoter på skoterleden som går genom orten och på älven. Det är också vanligt att människor pimplar och solar längs med älvs-kanten. Varje år brukar evenemang anordnas i form av pimpeltävling. På en del ställen i Medle, bland annat vid Pliggvägen finns det backar som används för att åka pulka på vinterhalvåret. Det finns också väl använda backar intill skolan. Närheten till Klutmarksbacken är också något som är värdefullt.



Hästhage intill bygdegården.



Hamptjärn.

Sammanfattning och slutsats

- Det finns goda förutsättningar för att idrotta i och med den välutrustade idrottsplatsen.
- Avståndet till Hamptjärn skapar låg tillgänglighet för barn och individer utan tillgång till bil
- Lekparkerna är i behov av upprustning.
- Det finns goda möjligheter för att utveckla och ta till vara på älvs-kanten i rekreationssyften.
- Hästverksamheten ger en lantlig karaktär till orten, vägar och stigar som hästägare rider efter är viktigt att ta hänsyn till.
- Vinterevenemang anordnas i Medle varje år av diverse lokalt verksamma föreningar.



Skogsstig för promenader, ridning eller cykling.



Lekplats vid skolan.




Fotbollsplan på idrottsplatsen.

FRITIDSKARTA

 Badplatser


 Lekplatser

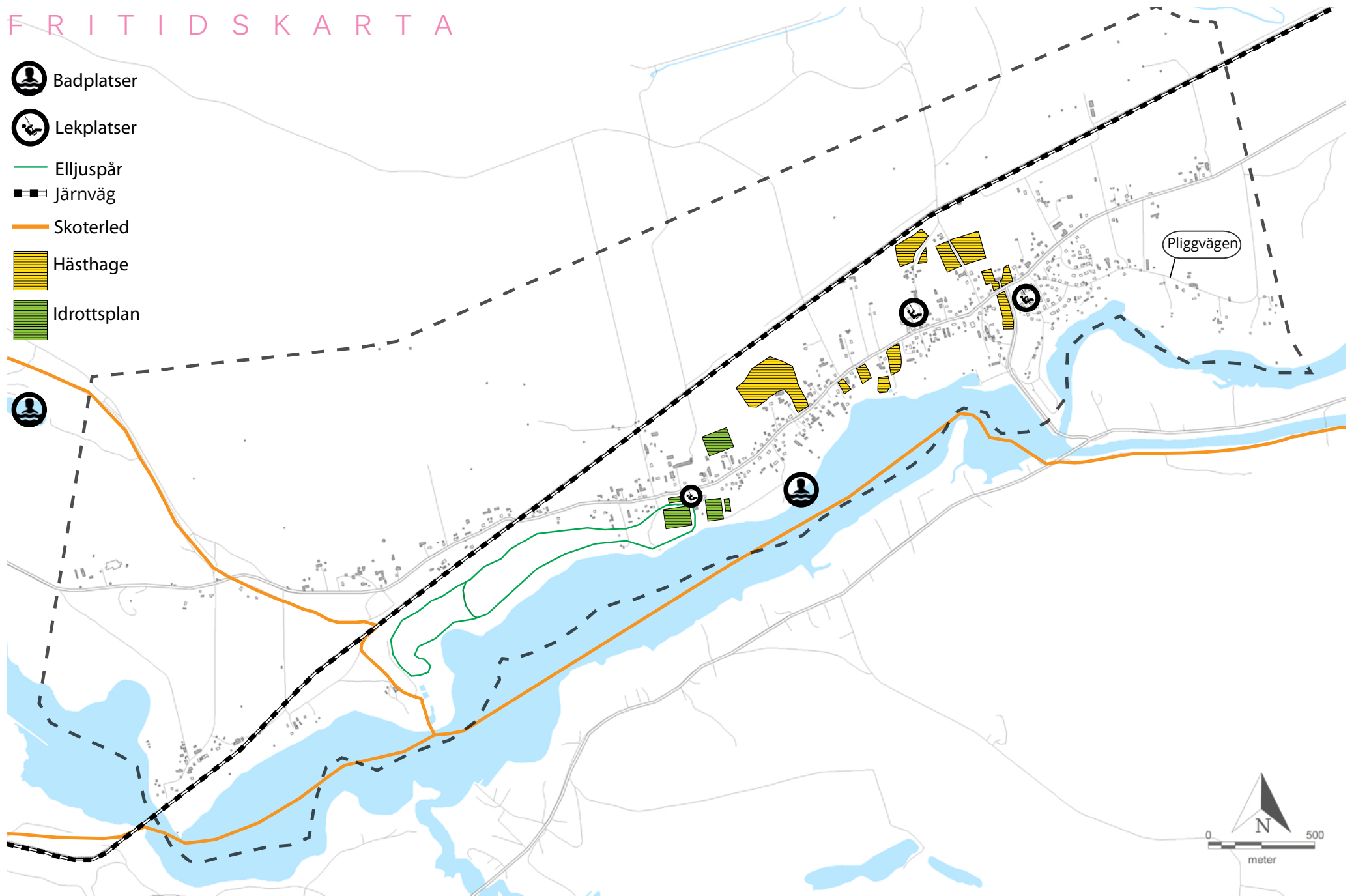
 Elljuspår

 Järnväg

 Skoterled

 Hästhage

 Idrottsplan



TRAFIK & KOMMUNIKATION

Vägar och biltrafik

Genom orten går landsväg 855. Denna väg beskrivs som lång och krokig med en hastighetsbegränsning på 50 km/h. På vardagarna vid skolan är dock begränsningen 30 km/h. Det är en långsträckt ort som utgör en väg på cirka 8 km. Den fungerar som en genomfartsled och per dygn passerar det drygt 600 bilar. I och med grustäkten i väster är det många lastbilar som passerar genom orten. Vägen ägs och förvaltas av Trafikverket. Längs med landsvägen finns förgrenade mestadels grusvägar som leder till de befintliga bostadshusen. I kvartersområdet är vägen av asfalt och har en smal gångväg på båda sidor av vägen.

Vägstruktur

Staden med sitt rutnät, villaområdena med sina öglor och byarna som förgrenar sig från landsvägen. Strukturen visar tydligt att Medle är en ort som växt fram med tiden. Till skillnad från de upprepade mönstren i villaområdena är det en oregelbunden struktur som utvecklats efter platsen och behoven. För att skapa en naturlig utveckling av Medle så ska eventuella nya vägar förgrena sig med den befintliga strukturen.

Precis som de andra avtagsvägarna är det positivt att de nya vägarna också är grusade för att behålla den lantliga karaktären. Det bidrar till att hålla en låg hastighet i området och skapar en småskalig känsla. Vid en förlängning av villakvartersområdet lämpar det sig med asfalterad väg eftersom övriga vägar i det området är i asfalt. Låt vägarna kantas av alléer, enkla trädrader eller bebyggelse för att skapa ett varierat vägrum.

Kollektivtrafik

Bussförbindelserna till Medle är relativt goda med två busslinjer, nummer 218 och 206, som går från cirka 06.00 på morgonen till kl 22.00 på kvällen och med ca 1 timmes mellanrum. På helgerna går det något färre bussar. Det finns 18 stycken hållplatser som är placerade längs den stora vägen inom det avgränsade området. Dessa hållplatser är antingen en busskur eller en stolpe med en skylt. Oftast det sistnämnda som är placerade alldeles vid vägkanten. Vid busskurerna är vägen breddad.

Gång- och cykeltrafik

I Medle finns det en kort sträcka, cirka 1,3 km längs väg 855, som har gång- och cykelväg på sidan. Detta är i anknötning till skolan. I och med att barnen pendlar in till högstadieskolorna är det många som hoppar på bussen längs huvudvägen. Gång- och cykelvägen återfinns på en viss sträcka på vänster sida för att väster om skolan övergå till höger sida av landsvägen. Det finns inga övergångsställen i Medle.

Idag finns det inga gång- och cykelvägar till Skellefteå vilket försvårar tillgängligheten med cykel i och med att färden måste göras längs landsvägen där hastigheterna kan vara ganska höga.

Järnvägen

Järnvägsrälsen sträcker sig genom hela orten, men den längsta sträckan går ovanför bebyggelsen. Den färdas från Bastuträsk till Skelleftehamn. Förut användes den till persontrafik samt godstrafik. Sedan år 1990 används rälsen endast för godstransport och det passerar ett tåg cirka 6 gånger om dagen. Det finns en järnvägsövergång med bommar i västra Medle och just där är det relativt få hus. På en del platser är husen närliggande rälsen. I Slind syns rälsen tydligt i landskapet.



Landsväg 855 samt gång- och cykelväg.



Skogsväg som används som gångstråk.



Asfalterad avtagsväg från landsvägen samt informationstavla och samlade brevlådor.



Busshållplats.

Sammanfattning och slutsats

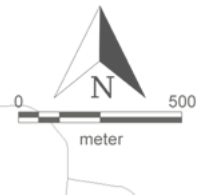
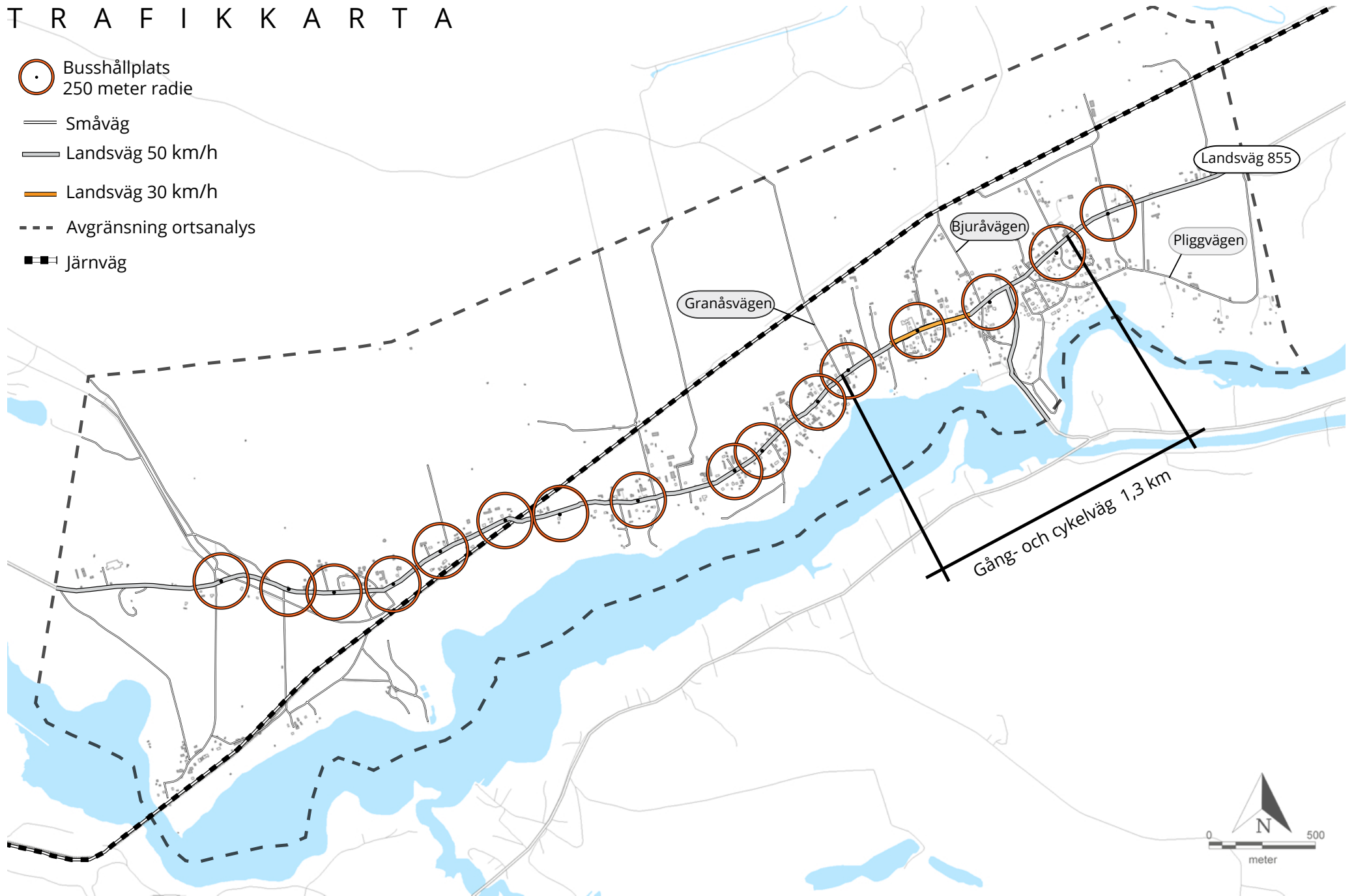
- Landsvägen är en genomfartsled och har en belastning på drygt 600 bilar per dygn.
- Vägstrukturen är likt en by med mestadels grusvägar.
- Bussförbindelserna mellan Medle och Skellefteå anses vara goda på vardagarna.
- Sämre bussförbindelser på kvällar och helger bidrar till att bilen blir det primära transportmedlet i Medle.
- Busskurerna är i behov av upprustning.
- Den befintliga gång- och cykelvägen bör förlängas.
- Järnvägen är i dag lågtrafikerad med måttlig påverkan i närområdet vid Slind och järnvägsövergången.



Busskur.

T R A F I K K A R T A

- Busshållplats
250 meter radie
- Småväg
- Landsväg 50 km/h
- Landsväg 30 km/h
- - - Avgränsning ortsanalys
- Järnväg



HUVUDSTRUKTURER

En effektiv analysmetod som kan utföras på en ort är Lynchmetoden som märker ut områden, knutpunkter/mötesplatser, stråk, barriärer och landmärken. Detta görs för att få en bättre förståelse av ett område och förstå dess uppbyggnad. Områden är platser som exempelvis har samma identifierbar karaktär (villaområde, flerbostadshus mm), men kan också vara olika slags användningar för exempelvis verksamhet, idrott och skola. Knutpunkter kan vara strategiska platser för t.ex transport från och till en plats eller en viktig plats där en transportmetod övergår till en annan. För Medle kommer fokuset att ligga på mötesplatser för ortsborna för social interaktion istället för transportpunkter. Viktiga stråk som används mycket av ortsborna och stråk som kopplar samman områden ska identifieras. Barriärer kan vara både fysiska och upplevda: en väg, järnväg eller ett stort skogsområde som upplevs tydligt i landskapet. Landmärken är viktiga byggnader, skyltar eller skulpturer som förenklar orienterbarheten eller förhöjer upplevelsen av orten.

Områden

1. Kvartersområdet

Villakvartersområdet har bostäder som är liknande i storlek, form och höjd. Detta skapar en sammanhållen struktur och bildar ett identifierbart område. Bostäderna har olika färger men det finns en tydlig kvartersstruktur. Längre in i området återfinns mindre hyreslägenheter som passar in i strukturen med den röda färgen och enplansvåning.

2. Grustakten

Ett annat område är grustakten i västra delen av Medle. Det är ett relativt stort område, men avses från bebyggelse. Det märks tydligt när detta område börjar då landskapsbilden förändras och industrikaraktern tar över.

3. Idrottsplatsen

Idrottsplatsen skapar ett stort område för fritid och rekreation, med olika slags sportanläggningar och tillhörande elljusspår.

4. Skola och bönhus

Skolan, bönhuset och tillhörande mark skapar en tydlig offentlig miljö för allmänheten att vistas på.

5. Slind

I västra delen av Medle ned mot älven återfinns Slind som skapar ett eget område efter avtagsväg från landsvägen. Bebyggelsen är av samma karaktär med stora grönytor och utsikt mot älven.

Knutpunkter/mötesplatser

6. Trevägs korsningen till dammen

I Medle är den största korsningen en trevägs korsning som återfinns i östra delen. Via denna korsning går det att ta sig över älven till södra sidan och Klutmark. Dessutom är gång- och cykelbanan avskild från vägen vid detta ställe.

7. Pizzerian

Pizzerian är en mötesplats för att äta och umgås. Det går att välja att sitta inne eller vid den lilla uteserveringen. Framför byggnaden finns en parkering där det är enkelt att mötas upp med bilen. På vintern är det vanligt att skoteråkare besöker pizzerian i och med att skoterleden ligger nära intill.

8. Bygdegården

Bygdegården är en naturlig mötesplats för ortsborna. Där går det att anordna möten och andra tillställningar. Det finns en tillhörande bagarstuga och runtomkring gården finns det skogsmark. Gården återfinns längst in på en grusväg och är avskild från annan bebyggelse.



7. Mötesplatsen Medle Pizzeria.



6. Knutpunkt vid trevägs korsningen samt gång- och cykelvägen.

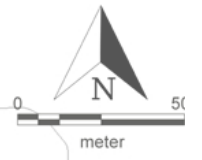
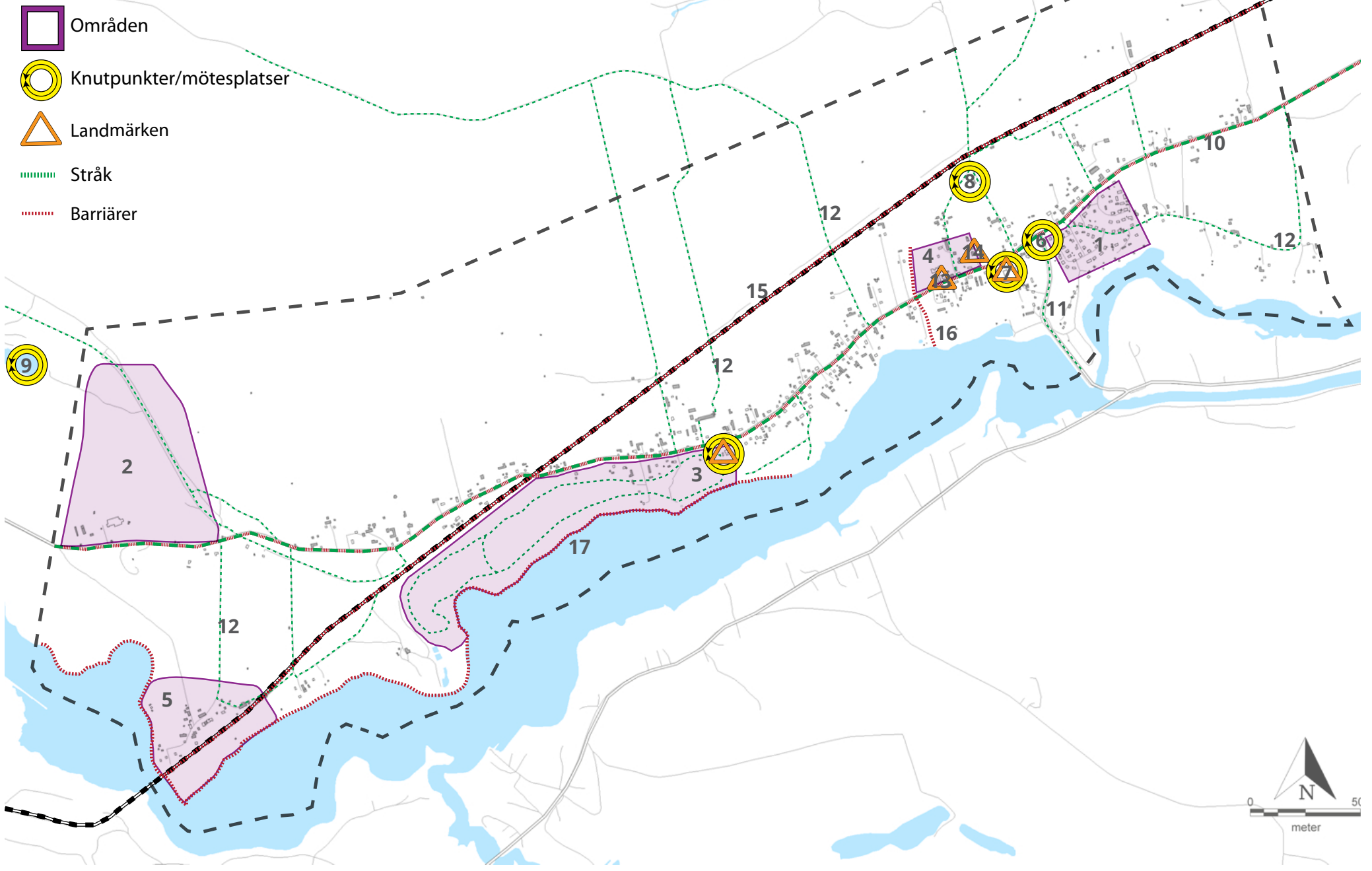


3. Mötesplatsen och området idrottsklubben.



8. Bygdegården som används för möten, fester och andra sammankomster.

HUVUDSTRUKTURKARTA



3. Idrottsplatsen

Idrottsplatsen är ett stort område där alla slags idrottstillställningar görs. Där finns det möjlighet för alla olika åldrar att mötas. Det finns olika fotbollslag och hockeylag som har matcher och försäljning av fika. Det finns också ett klubbhus på området där det också går att ha möten eller andra slags sammankomster.

9. Hamptjärn

På sommaren är Hamptjärn en mötersplats för alla åldrar. Det är inte bara ortsborna som besöker platsen utan många från Skellefteåtrakten åker dit varma somardagar.

Stråk

10. Landsvägen

I Medle är Landsvägen ett viktigt stråk, som de flesta använder för att ta sig fram genom orten. Både till fots, med cykel och bil, samt buss. Den fungerar också som en genomfartsled för dem som ska vidare till andra orter. Den förgrenar sig med avstickande vägar som oftast är grusvägar och tar en till bostadshuset. Längs med vägen finns också den mesta bebyggelsen. I och med att busshållplatserna är placerade längs detta stråk är det också ibland personer som står vid vägkanten och väntar.

11. Vägen över dammen och till södra sidan älven

Ett annat stråk är vägen som går över älven och dammen. Genom detta stråk är det möjligt att ta sig över till södra sidan av älven utan att behöva åka in till stan. Vägen är relativt smal men med en vacker utsikt över älven.

12. Sammanlänkade grusvägar

Utöver de ovannämnda stråken finns det grusvägar som kopplas samman på orten som är väl använda av ortsborna. Många använder dem som promenadstråk eller för att rida.

Landmärken

13. Skulptur

Intill skolan finns en skulptur föreställande syrsa som syns tydligt från vägen. Denna skulptur kännetecknar orten och kan användas för att göra en vägbeskrivning.

7. Medle pizzeria

Pizzerian är synlig från landsvägen och har ett speciellt utseende med sitt platta tak och röda färg.

3. Idrottsplatsen

Idrottsplatsen används för att orientera sig i Medle. Det är ett stort och synligt område längs vägen som gör det enkelt av att få vägledning genom byn.

14. Bostadshus

Ett hus som gör sig synligt i landskapet är ett trähus i orange färg med en skarp vinkling på taket.

Barriärer

15. Järnvägen

En tydlig barriär i Medle är järnvägen som sträcker sig genom bebyggelse kring området Slind och järnvägsövergången samt vidare norr om orten. Det skapar en barriär i landskapsbild, samt buller i närområdet. Dessutom råder 100 meter skyddsområde kring järnvägen, områden kring järnvägen kan därför vara svåra att utveckla i dagsläget. Landsvägen och järnvägen korsar varandra vid ett tillfälle som gör att extra uppsyn behövs på denna plats.

16. Dike och dalgång

Det återfinns ett fåtal diken i området som skapar barriärer mellan bebyggelsen. Dels vid skolan där det också går ett mindre skogsparti samt en dalgång, på detta ställe fanns det förr i tiden en bro men den har på senare tid försvunnit då behovet försvunnit.

10. Landsvägen

Även om landsvägen är ett viktigt stråk är det samtidigt en barriär för gång- och cykeltrafikanter på grund av de höga hastigheterna som kan förekomma samt den tunga trafiken. Den har också många kurvor vilket gör att det är svårt att se en bil som kommer runt hörnet vilket gör det extra viktigt att vara uppmärksam när man färdas längs med vägen eller ska ta sig över vägen. Tack vare gång- och cykelvägen finns det en sträcka som är tryggare.

17. Den branta älvs-kanten

I västra delen av Medle är älvs-kanten brant och älven blir då mindre tillgänglig. Det positiva är att det blir vackra utsikter mot Klutmark från de höga höjderna.

Sammanfattning och slutsats

- Det karaktärsrämsigt tydligaste område i Medle är kvartersområdet i öst vilket är det enda område där en mer traditionell stadsstruktur är tillämpad.
- De tydligaste mötesplatserna utanför det privata hemmet är Bydegården, pizzerian, bönhuset, skolan och idrottsplatsen.
- Skulpturen vid skolan utgör ett tydligt landmärke på orten.
- Landsvägen är ett stråk som används av många och är avgörande för framkomligheten i Medle. Landsvägen är samtidigt en barriär för gång- och cykeltrafikanter på grund av den tunga trafiken och avsaknaden av en gång- och cykelväg.



13. Skulptur vid skolan, synlig från vägen.



11. Vägen över till södra sidan av älven och Klutmark.



14. Ett bostadshus som gör sig synligt i landskapet.

A R K I T E K T U R

Arkitekturen i Medle är av varierad karaktär med de äldre västerbottensgårdarna i två våningar med stora tomter och med en klassisk röd/vit färgpalett. De mer samtida byggnaderna tenderar att vara mindre enplansvillor, ofta kataloghus, med mindre tillhörande tomt och är uppförda i varierande färger men ljusa toner såsom vitt, ljusblått eller ljusgult tycks dominera men även rött med vita knutar är inte ovanligt. Bland husen i Medle är trähus det absolut vanligaste materialet men enstaka tegelhus återfinns också i villakvartersområdet.

Bilderna på sidan beskriver ett urval av hus från byn för att ge översikt över typiska hus i Medle.

Sammanfattning och slutsats

- Medle består av byggnader från olika tidsepoker.
- En blandad färgskala, men de röda husen med vita knutar syns allra tydligast i landskapet.
- Mestadels trähus.
- Stora tomter förutom i kvartersområdet.



S W O T - A N A L Y S

Swot-analys är en effektiv metod för att analysera och förstå en ort. Analysen tar fram ortens styrkor och svagheter. I ett större perspektiv ska också ortens utvecklingsmöjligheter synliggöras men också om det finns några hot. Analysen görs utifrån det insamlade och bearbetade materialet i de tidigare teman som tagits upp i rapporten.

S T Y R K O R

- * Vackert läge vid älven, de boende har nära till naturen.
- * Eftertraktad ort nära Skellefteå.
- * Korta pendlingstider till Skellefteå centrum.
- * Aktiva och engagerade orsbor, måna om byns framtid.
- * Grundskola och förskola på orten.
- * Många aktiva föreningar så som: byaföreningen, sportklubb, EFS etc.
- * Välutrustad idrottsplats med möjlighet för många olika sporter (Hockey, fotboll, tennis och volleyboll).
- * Stort intresse för hästar och goda möjligheter att rida i naturen.
- * Medelålder på orten är under snittet för hela Skellefteå kommun.

M Ö J L I G H E T E R

- * Ökat intresse av att bo på landsbygden.
- * Mer tydligt centrum skulle skapa mer social interaktion och ge byn en mer definierbar karaktär.
- * Ny bebyggelse i varierad storlek och upplåtelseform för olika livsstilar. Detta för att locka barnfamiljer, hästintresserade samt att den äldre befolkningen kan bo kvar på orten men i en mindre bostad.
- * Nyttja närheten till älven och göra den mer tillgänglig.
- * Förlängt gång och cykelstråk längs landsvägen för en tryggare och säkrare miljö.
- * Förbättrade bussförbindelser till Skellefteå kvällar och helger skulle öka tillgängligheten samt bidra med mindre bildberoende och möjlighet för ungdomar att ta sig hem på kvällen.

S V A G H E T E R

- * Inget tydligt centrum.
- * Gång- och cykelnätet är bristfälligt.
- * Låg service på orten.
- * Ortsborna blir i stor utsträckning beroende av bil.
- * Få arbetstillfällen på orten.
- * Järnväg kan problematisera exploatering av ny mark.
- * Bussförbindelser på kvällar och helger.

H O T

- * Odlingsmarken växer igen.
- * En för hård exploatering på orten kan leda till att den lantliga karaktären går förlorad.
- * Kollektivtrafiken minskar och invånarna bli ännu mer bilberoende.
- * Underlaget för en skola försvinner.

M E D L E B O R N A S F Ö R S L A G & I D E É R



Idag känner vi oss inte så trygga längs vägen förutom den sträcka med gång- och cykelväg. Därför skulle vi vilja att den förlängs till Hamptjärn i väster och till Skellefteå stad i öster.



Älven borde utnyttjas mer. Båt- och kanotuthyrning på sommaren för att locka mer besökare till orten samt att det finns mer att göra som ortsbo. En camping skulle också kunna uppföras intill platsen för valborgsfirandet.



Fler tomter i Medle skulle behövas så att fler har möjlighet att bygga. Ett äldrebonde eller mindre lägenheter för de äldre skulle också uppskattas. På så vis går det att sälja sitt hus men samtidigt bo kvar i Medle.

De lekparker som finns är inte så roliga eller omskötta. En lekpark för de äldre barnen skulle vara bra, vid skolan förslagsvis.

Jag skulle vilja att det fanns en fritidsgård och en badplats vid älven med sandstrand.



REKOMMENDATIONER & ÅTGÄRDER

Medle är en ort som har många kvalitéer för ett lugnt familjeliv. Fler och fler barnfamiljer väljer att bosätta sig i Medle med närhet till skola, förskola och samtidigt Skellefteå centrum. Barnens trygghet och säkerhet är en viktig aspekt i ett planeringsarbete och därmed har barnperspektivet varit viktigt att analysera och kommer därför nämnas i detta avsnitt under befintliga rubriker.

Bebyggelse

Medle är en långsmal by med mestadels bostäder. Bostädernas placering längs med landsvägen är tydlig och en förtätning längs den skulle bevara den karaktär som finns. Det finns möjlighet att bygga fler bostäder på orten men med en eftertänksamhet och planering som inte gör skada på ortens karaktär och miljö. I Medle återfinns stora ytor odlingsmark som både är i bruk samt inte i bruk. Det behövs en balans i hur vida dessa ytor ska bevaras samt tas i anspråk för bebyggelse. I och med att odlingsmarken är karaktärsskapande för Medle ska så mycket som möjligt vara kvar, med några förslag om att bebygga främst smala remsor på odlingsmark. Genom att bygga bostäder i olika storlek kan orten bli attraktiv för olika typer av människor. Stora gårdar kan skapas för de som exempelvis vill ha en hästgård, mindre tomter i ett villakvartersområde, samt mindre bostäder, hyreslägenheter eller bostadsrätter för de som vill ha en mindre bostad men samtidigt bo på landsbygden.

Den eventuella platsen för det primära vattenskyddsområdet i Medle är placerat i ett område som inte är aktuell för nybebyggelse. I dagsläget finns det inga bostäder där och är användbar för promenader, fiske och andra fritidsaktiviteter. I ett primärt vattenskyddsområde finns det vissa restriktioner som måste följas. Detta kan exempelvis vara:

- Endast verksamheter angående vattentäkten får bedrivas.
- Deponering och farligt avfall är förbjudet.
- Ny anläggning för utvinning av energi från ex. berg kräver tillstånd.

Områden som är aktuella för förtätning och påbyggnad av bostäder:

1. En förlängning av det befintliga kvartersområdet föreslås på den södra delen av odlingsmarken. Detta för att inte inkräkta för mycket på odlingsmarken då den ger ett välkomnande till orten. I detta område kan mindre parhus eller lägenheter byggas utan att bryta för mycket mot den befintliga områdesstrukturen i och med de närliggande röda parhusen med ett våningsplanplan. Den lantliga känslan ska finnas i kvarteret genom utsikten över odlingslandskapet, samt att sätta krav på vilka typer av material och färg som får användas vid ny bebyggelse.

2. Längs med Pliggvägen finns det förtätningmöjligheter mellan befintlig bebyggelse. Här är det möjligt att skapa tomter med älvsutsikt. En del mark är märkt som odlingsmark men har tillåtits växa igen och att placera ny bebyggelse här tycks rimligt. Det föreslås vara enstaka hus med större tomter.

I villakvartersområdet finns det två tomma tomter som föreslås byggas. I den befintliga detaljplanen är de redan utpekade tomter för bebyggelse. Idag består dessa tomter av sly och högt gräs. Karaktären på dessa hus bör matcha befintliga byggnader, dvs enplansvillor och jämförelsevis liten tomt.

3. Det är också möjligt att bygga efter befintliga grusvägar mot norr. Längs Bjuråvägen som leder upp till bygdegården är också en möjlig plats att bebygga. Detta skulle kunna göras på båda sidor av vägen på åkermark som inte är i bruk. Genom att bara bygga en rad med bostäder, med infarter från Bjuråvägen behöver inte all åkermark försvinna. Bebyggelsen bör ha en lantlig känsla, tvåvåningshus med stora tomter med möjlighet för hästverksamhet om intresse finns.

Ett område som föreslås är vid Granåsvägen som idag är en oanvänd odlingsmark, karaktären på dessa hus bör vara samma som vid Bjuråvägen. Alternativt färre tomter, istället för ett större område, med utfarter till Granåsvägen för att passa bättre in med den befintliga bebyggelsen. De tallar som står längs med vägen ska bevaras.

4. I väster föreslås tre förtätningar på skogspartier. Järnvägen går nära ett av områdena. Där är riktlinjerna att bebyggelsen ska vara minst 100 meter från rälsen. Det finns gott om plats på dessa tomter och stora villor passar bra in med det befintliga.

Mötesplatser

Det finns en avsaknad av ett tydligt centrum på orten. Ett centrum skulle kunna utvecklas vid Medle pizzeria som idag är en mötesplats för många på orten. Att skapa ett mer synligt centrum i Medle och en tydlig mötesplats kan öka livsmiljön för ortsborna. I dagsläget finns det en stor asfalterad parkering på framsidan av pizzerian som kan göras mer attraktiv och likna en torgyta med sittplatser och blommor. Uteserveringen föreslås rustas upp.

Fritid och rekreation

Att bevara öppna ytor och rekreationsytor är viktigt för att bibehålla strukturen i Medle. Rekreation är en viktig del av människors liv och något som ska få ta plats. Närheten till skogen men samtidigt närheten till Skellefteå centrum är något som Medle kan erbjuda och gör Medle till en attraktiv ort. I Medle finns det gott om natur och det blir barnens naturliga lekplats. Att anlägga en skogspark med kluriga hinder och banor skulle öka användandet av skogen ytterligare och samtidigt göra den intressant för många äldre. Denna kan med fördel placeras i närhet till skolan så att användandet av den kan maximeras.

Den relativt täta vegetationen längs med älven hindrar utsikten och därför föreslås en gallring så att älven blir mer synlig från stigarna i strandnära skogspartierna. Ett mer permanent förslag är att anlägga en strandpromenad längs både Klutmark och Medlesidan mellan bron i öst och en tillbyggd träbro i anknäring till det nya stråket i Klutmark och den lilla badstranden i Medle.

Ett outnyttjat område är holmen som idag används vid valborgsfirande. Här kan man förslagsvis låta uppföra en mindre campingplats som attraherar såväl besökare som har bekanta i byn men också turister som vill besöka den svenska landsbygden. Någon slags aktivitet i form av uthyrning av båtar och kanoter skulle kunna attrahera fler besökare till orten. Genom fler besökare till orten skulle det möjligtvis finnas ett underlag till ett sommarcafé och fler besökare till pizzerian. En större brygga med möjlighet för sol och bad samt att kunna lägga till med båt skulle göra älven mer tillgänglig för ortsborna, uppströms älven.

En skylt för att visa vägen till Hamptjärn föreslås så att personer som inte besökt platsen förut kan hitta dit. En skylt till den mindre badplats som finns mer centralt på orten är behövlig för möjliggöra att fler kan använda badplatsen.

Trafik och kommunikation

För att skapa en naturlig utveckling av Medle så ska eventuella nya vägar förgrena sig med den befintliga strukturen. Precis som de andra avtagsvägarna är det positivt att de nya vägarna också är grusade för att behålla den lantliga karaktären. Det bidrar också till att hålla en låg hastighet i området och skapar en smäsklig, lantlig känsla.

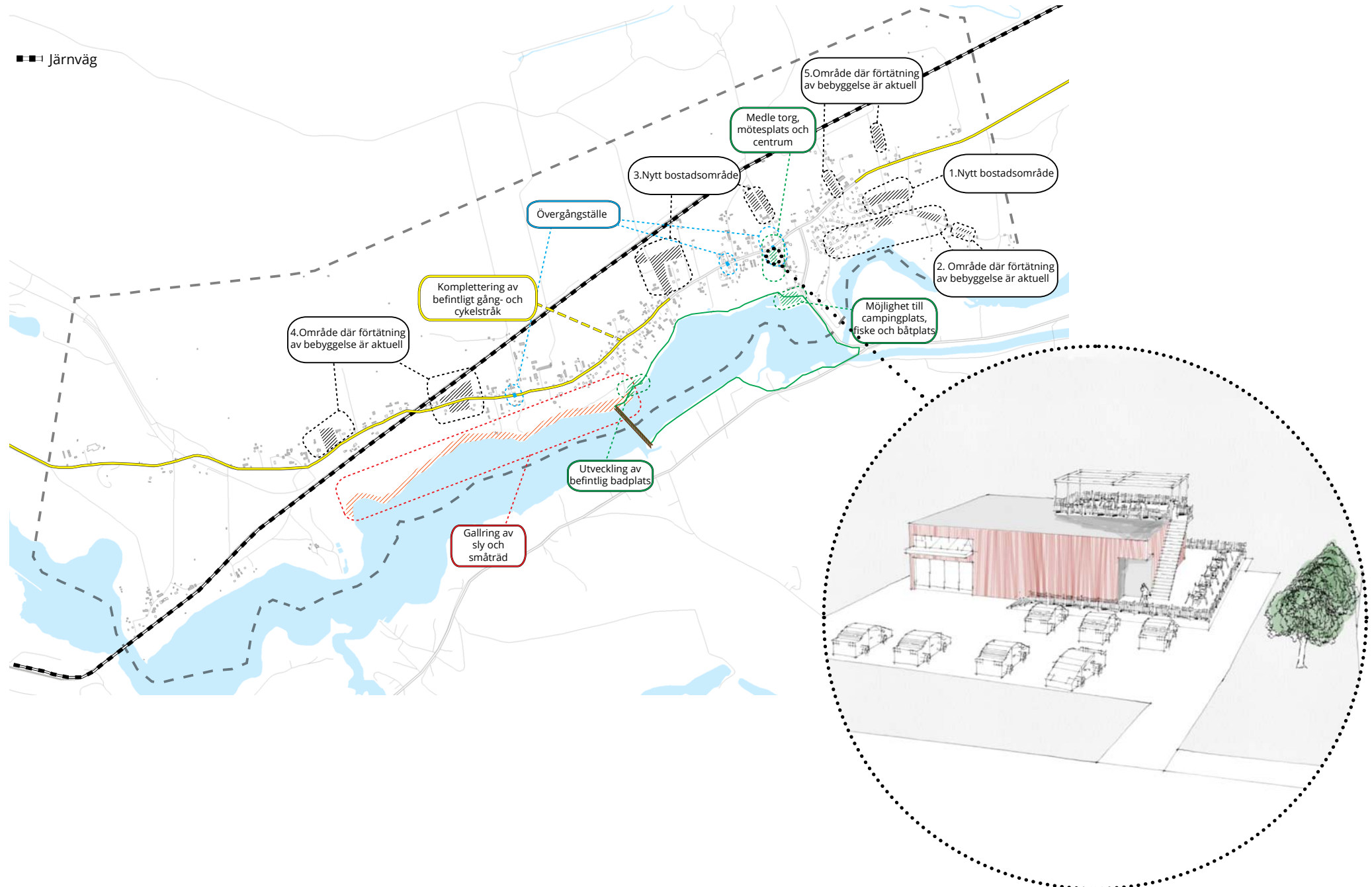
Det smidigaste sättet att ta sig fram i Medle är att färdas efter landsvägen, dock inte så säkert för barnen. För att öka tryggheten och säkerheten längs med vägen skulle gång- och cykelvägen behöva förlängas, den föreslagna sträckan är från Skellefteå centralort i öst till främst idrottsplatsen i väst. Sekundärt till Hamptjärn i väst. Detta skulle vara till Skellefteåbornas fördel då detta cykelstråk skulle möjliggöra cykelutflykter under sommarhalvåret. Det är ibland möjligt att cykla efter mindre vägar i skogen för att exempelvis cykla till Hamptjärn. För att göra färden till skolan säkrare kan ett övergångsställe placeras i anknäring till skolan. Andra strategiska platser att uppföra övergångsställ skulle vara pizzerian och idrottsplatsen.

I och med att högstadieläver åker buss till Skellefteå centrum är det viktigt att det finns goda bussförbindelser samt att busshållplatserna känns säkra. De hållplatser som består av en stolpe och skylt skulle förslagsvis kunna göras säkrare genom att utöka ståplatsen ytterligare genom att asfaltera en mindre yta som några personer kan stå på. De busskurer som finns längs med vägen är i behov av upprustning. På helger och kvällar är busstrafiken bristfällig, om detta skulle förändras skulle tillgängligheten till orten samt Skellefteå centrum öka.

Avslutningsvis

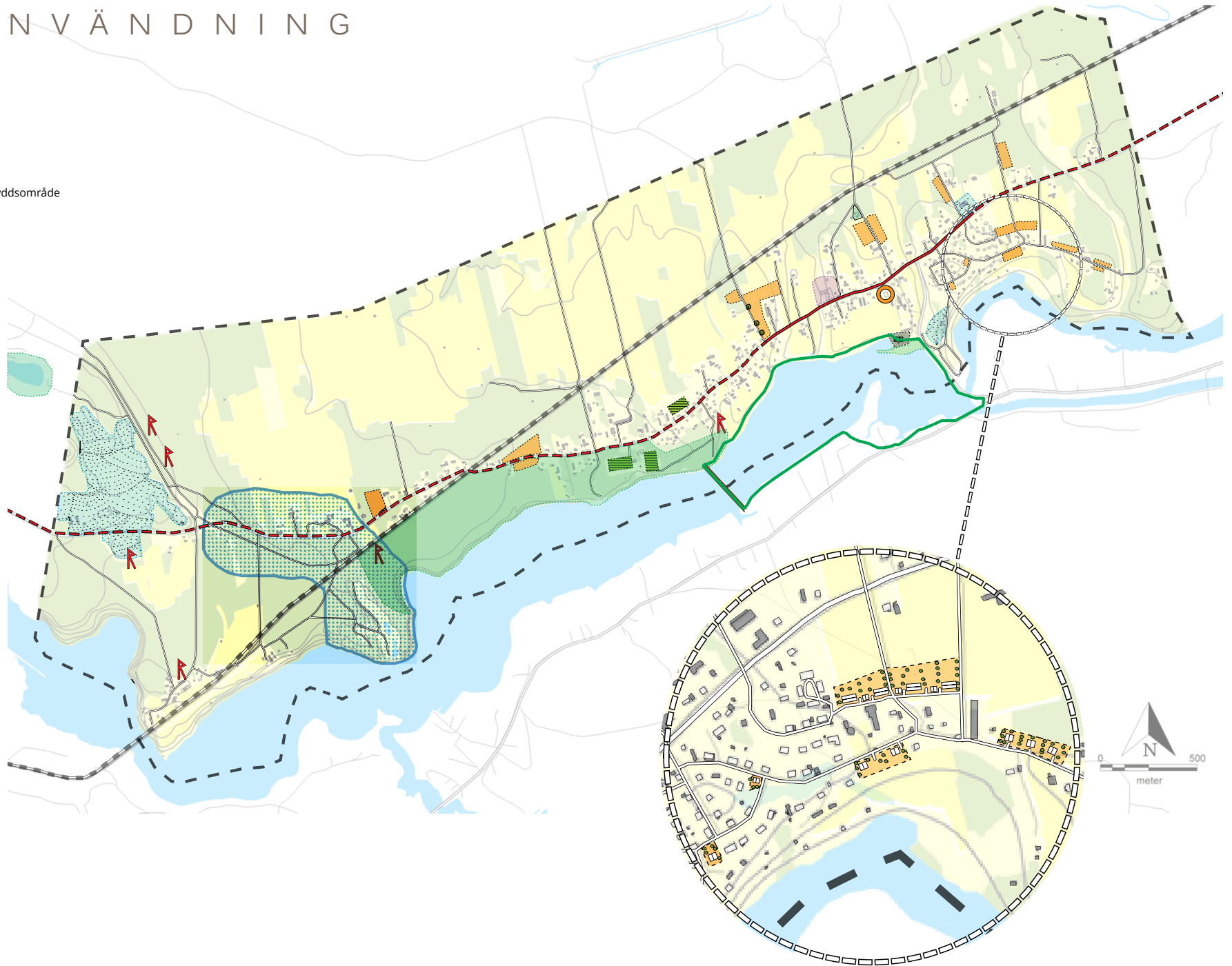
Ortsborna har många tankar och idéer om hur Medle kan utvecklas och de har dessutom stora kunskaper om orten. Ett samarbete med den offentliga sektorn och ortsborna skulle kunna gynna landsbygdsutvecklingen och just Medle. Deras önskemål om att nyttja älven mer och att ta fram tomter för ett ökat bostadsbyggande är just vad denna ortsanalys har undersökt.

Å T G Ä R D S K A R T A



MARKANVÄNDNING

- Gång- och cykelväg
- Utökad gång- och cykelväg
- Järnväg
- Promenadstråk
- Nya bostadsområden
- Förslag till primärt vattenskyddsområde
- Skola/Förskola
- Fritidsområde
- Industri
- Idrott
- Värdefulla träd
- Medle Torg
- Fornlämning



R E F E R E N S E R

Historia

Lundström, U (2015): Medle, Om bärfotemelesa. Ord och visor förlag, Skellefteå.

Landskap och grönstruktur

Skellefteå kommun (2006): Våra kulturmiljöer, Kulturmiljöprogram för Skellefteå kommun. Centraltryckeriet.

Fritid och rekreation

Medle SK (2016):
<http://www.medlesk.com/?firstRef> (Hämtad 2016-07-18)

Trafik och kommunikation

Trafikverket (2016): NVDB på webb.
<https://nvdb2012.trafikverket.se/SeTransportnatverket> (Hämtad 2015-07-25)

Länstrafiken (2016): Busstidtabell.
http://www.print4web.fskab.se/ac/Matarlinjer200/151213_161210/Matarlinjer200_218_151213_161210.pdf (Hämtad 2016-06-22)

Wikipedia (2015): Skelleftebanan.
<https://sv.wikipedia.org/wiki/Skelleftebanan> (Hämtad 2016-07-25)

Huvudstrukturer

Lynch, K (1960): The image of the city. The M.I.T Press.